

摘藻堂四庫全書薈要

集部

欽定四庫全書薈要卷二萬四百九十六

集部

明詩綜卷二十三

翰林院檢討朱彝尊編

廖駒

一首

駒閩人有強恕齋

思親

戎馬何時歇奔馳倦此身青燈孤館客白髮倚門人書  
信連年絕家山入夢頻歸來未有日回首一沾巾

李孟璿 一首

孟璿名均海鹽人以薦官府學訓導有南莊集

靜志居詩話海鹽半邇劉長卿詩所云半邇鶯  
滿樹也近市有呂冢土人相傳是吳孱陵侯蒙  
所葬致之吳志荆州記蒙卒於公安葬於蒲圻  
則非蒙冢明矣按漢李黃中之亂吳有許昇妻  
呂榮不辱於賊為所殺糜府君欲錢葬之嘉興  
南地名義婦堰然則冢為榮之家也南莊西溪  
兄弟實居於是子少日欲編緝李先民詩李  
布衣麟友為二李茂孫錄其宗譜所載南莊西  
溪詩各數十又有李景孟詩一卷今已亡之僅  
就英華集中兄弟各錄一首景孟中景泰甲戌  
進士求其詩不復  
可得附識於此

擬古

卞氏有美璞采之荆山中至寶不先剖獻君乃至公王  
人何嫌猜三獻兩見則抱之發長號淚盡繼以血宋人  
貴凡石得之梧臺東周客視之笑本與瓦甕同忠言翻  
見惡藏之愈深固自誇天下珍和璧安足覩嗟哉優與  
劣賤目豈能別

李季衡

季衡名平孟璿之弟有西溪集

蘇臺

姑蘇臺畔舊長洲  
江水無情只自流  
人去不生歌舞夢  
客來空動古今愁  
烟光漠漠孤城晚  
樹色蒼蒼故壘秋  
不獨淒涼眼前事  
越王宮闕亦荒丘

徐 遜 一首

遜字德熙

秋日江館寫懷

水國天寒樹影稀  
西風又見鴈南飛  
郢中白雪無人和

湖上青山有夢歸，獨對浮雲傷往事。  
驚看秋草又斜暉，十年浪跡烟波外。  
滿眼塵氛未拂衣。

朱

純 三首

純字克粹，紹興山陰人。

登龕山

長江限吳越，形勝一何雄。  
島嶼蒼茫外，乾坤浩蕩中。  
江連埋日霧，汀暗走沙風。  
忽起乘桴歎，滄洲不可窮。

怨詞

井上梧桐樹密葉何沉沉傷心昨夜月照見雙棲禽

天寶宮詞

落盡宮花輦路荒鑿輿西狩嶺雲長詞臣休望金雞赦  
蜀道艱難勝夜郎

李勗一首

勗字文勉紹興山陰人

送春

強對東風酒一樽留君無計黯消魂綠波芳草汀邊路

飛絮殘陽柳外村鶯倦語時  
渾寂寞客傷離處又黃昏  
寒燈孤館何曾寐山雨蕭蕭獨閉門

李仲訓一首

仲訓號峴山南昌人仕至吏科給事中

西臯詞

酒熟黃雞肥後月圓丹桂香  
時誰道先生無事半醒半  
醉題詩

賀承一首



承字宗振蘇州人

湖鄉佳處為朱昌年題

湖鄉佳處足幽棲  
路入蒹葭望欲迷  
一水遠連天上下  
幾家如在灤東西  
紅塵市廛人稀到  
綠樹春深鳥自啼  
何日編筇居此地  
杏花春雨看扶犁

高壁 二首

壁字貴朋紹興山陰人有遊菴豪

秋日逆旅送友人

七澤波濤險三邊道路窮生涯同汎梗蹤跡歎飛蓬晚  
色平蕪外秋聲落木中毋將衰颯淚臨別灑西風

春草宮

宮花已寂寞宮柳亦凋零惟有宮前草春來依舊青

胡 紀二首

紀字大年舒城人永樂甲午舉人歷官山東布  
政司左參議

詩話大年以孝行聞父母之喪俱廬墓次猛虎  
引避羣鹿來馴有司程表其門平生以詩畫書

得名稱淮  
西三絕

寄懷翁復初 二首

曾對東風倒玉壺  
花前痛飲醉相扶  
湘山此日君思我  
苦竹叢深聽鷓鴣

別後茫茫歲月摧  
眼看花謝又花開  
相思莫道書難寄  
落鴈峰前有鴈來

王 佐 二首

佐字汝學臨高人  
正統丁卯舉人高州同知有

雞肋集

瓊州 二首

斷虹飲海日光移  
西北雲屯少定姿  
颺母呼風千里至  
三間茅屋可能支

五指分山折四州  
那盆峻嶺却當頭  
一支瀉下朝東水  
去與瓊州作上流

俞 膺 一首

膺富陽人

詩話富陽春江隄在縣南寬浦至觀山三百餘  
大皆墾以石縣令李濬所築歲久圯宣德十年  
知縣事吳堂允升重築之  
民感其惠更名吳公隄云

### 吳公隄歌

富春建邑臨濤江江聲日夕相春撞颶風秋來鍛銀屋  
海若欲使蛟鼉降蛟鼉降遲海若怒桑田往往栖鷗鶩  
幾人縮手空嗟吁謂是天閻杳難訴吳侯請命不憚勞  
隄成却恨來何暮老翁扶杖城南行喜見鬢年舊游路  
錢塘已祀肴山蘇富春今拜番陽吳乃知興廢有前定

賢守賢令無時無賢守賢令無時無憑誰画作雙隄圖

陳延齡 一首

延齡富陽縣丞

妙智寺

永安山高一萬丈妙智寺建三千年古澗泠泠漑蒼雪  
画樓面面開青蓮老猿果熟占一壑怖鴿燈暝依諸天  
老夫登臨發長嘯風露滿身寒不眠

大安院

詩人假榻古蘭若松風澗水相泠泠優婆塞傾椰子酒  
須菩提譜蓮花經龍鱗樹老雨中翠佛髻山高雲露青  
借問金仙渺何許香臺去後三千齡

黎公弁 一首

公弁字之冕臨川人舉明經正統中授臨穎教  
諭調蒲圻有尊川雜詠

金疊山

青山天際來勢若雙飛蛾平明宿雨收嵐氣生林阿非

煙亦非霧炫日金碧多流鶯緩語處坐愛春風和

沐

璘 三首

璘字廷章定邊伯昂之孫贈都督同知僖之子  
官至右軍都督特進榮祿大夫有集

滇南即事 二首

自昔梁州域西南路盡通碧雞名岫遠金馬故關雄羅  
婦裙花布蒲蠻臂拓弓聖恩同覆載處處樂時豐

萬山藏古砦六詔雜諸蠻楚女頭籠帽番僧耳墜鐸啖



蛇傳土俗屠犬祀神姦更有西戎種輕生性最頑

午日

蛇首裝船十丈長船頭鑊鼓間笙簧百夫劃棹齊聲去

阿瓦城河沸似湯

李分虎云阿瓦國王每夏五月以舟師會諸小國於江上都督沐璘作詩

至今傳誦之

廖俊一首

俊字文英號竹崖蒲圻人中景泰元年鄉試授

漢州學正調嘉定州有芙蓉百詠

詩話竹崖為漢州學正一日過問元寺閑諸僧  
誦經音韻朗然歎曰不念於學生乎乃擇其年  
幼者四人趙果方壁周冕張教置之先賢堂中  
朝夕誨之後果舉進士壁冕俱領鄉薦而傲亦  
由貢生為府通判再調嘉定手植海棠于學賦  
詩云曾於兩裏負蒼苔幽洞移來手自栽技餘  
已成人欲去好花他日為誰  
閑每賓興以花感問為驗云

### 西良湖

南邦遺跡在西良  
鳧雁依然滿石梁  
我向浮洲臺上立  
不勝惆悵到斜陽

### 潘亨四首

亨字從禮淮安山陽人景泰丙子舉人同知武

昌府事有水壑先生遺藁

余子華云水壑老人詩麗而雅 郭克諧

云水壑之詩高而不露深而不

僻質而不俚風韻乎大雅遺音

詩話水壑詩格高聳比

於十才子似覺軼倫

北固晚眺

極目兼葭外西風白紵涼  
殘霞隨野鷺落日送飄檣  
水接蓬萊近山連楚越長  
六朝遺恨在誰為管興亡

七里灘

怒濤催遠客帆落釣臺陰夜雨他鄉夢秋風何處砧渚  
煙籠樹杪澗水入溪深中有垂綸者茫茫不可尋

蟋蟀

愁對燈前影時聞牀下聲要知因物付何用不平鳴斷  
續許多意淒涼無限情誰家急砧杵海內已休兵

聞子規

崎嶇蜀道馬行遲到處空山有子規慎莫夜啼枝上月  
思家正是夢回時

張振一首

振字孟起嘉興人

貧居

青眼交游覺漸稀側身天地可相依若知白石真堪煮  
何待黃精為療饑已過禁煙無熟食不因沽酒典春衣  
蒼苔碧草侵階長高卧空齋晝掩扉

周青士云孟起貧居之作曲盡窶人

情狀誦之若有鬼耶  
拘於劉伯龍之側也

楊範一首

範字九疇鄞人有棲芸橐

鏡川

斜日一輪山上頭輕霞片片漾波流平蕪野岸碧千畝  
喬木人家紅半樓沙鳥迴翔將下宿田夫被濯欲歸休  
漁舟各已收緡去漸有燈明蘆荻洲

韓永一首

永字景修嘉興人

詠梅次竹鄰

昔訪逋翁宅牆頭露半梢因吟暗香句行過段家橋

盛寅一首

寅字起東吳江人太醫有流光集

暮春雜詠

青青楊柳拂簷牙杏酪香來客念家惆悵墓田吳苑曲  
幾年寒食在京華

周德行一首

德行嘉興人自號農圃居士

寄泮水諸公

早年曾許筆如杠，老我于今興已降。  
作客渾如錦江杜，攜家未遂鹿門龐。  
沙鷗睡熟原相竝，梁燕飛來偶自雙。  
昨夜夢魂歸別墅，富春山鎖白雲牕。

許穆一首

穆字士深松江華亭人

送邵昇遠之官吉州

京華相見惜分攜，歌罷驪駒思欲迷。  
獨客自憐留日下，



金夕口人  
卷二十三  
一官君喜向山西天涯月落聞雞唱驛路花開聽鳥啼  
想得到州春未晚柳條垂綠草初齊

沈恒一首

恒字恒吉長洲人

題劉廷美畫

十載天涯作宦游黃塵飛滿紫貂裘歸來不歎長途險  
猶寫關山萬里秋

岑琬二首

琬字公琬餘姚人有雪崖集

聞鶯懷戚學正在滄洲

我有故人在滄洲思之不見心悠悠  
木蘭為楫沙棠舟南來鼓櫂乘中流  
嚶嚶好鳥如相求載飛載止鳴不休  
願以盟言結綢繆為予一洗離居愁  
何以報之青琳球

松陵道中

野闊煙凝樹湖深近水田了鬟  
挑菜女獨櫓賣魚船鳥去青山外  
帆收古驛前孤吟看北斗戀闕竟忘眠

陳 雖 一首

雖字惟肅海寧人

葛嶺懷古

山上樓臺湖上船  
平章醉後嬾朝天  
羽書莫報樊城急  
新得蛾眉正少年

錢 擘 一首

擘字允輝常熟人  
浙江都司經歷  
有避菴集

李賓

之云江陰周岐鳳多技能生事亡命扁舟夜泊  
擘投以詩岐鳳得之大恟江南人至今傳之

贈澄江周岐鳳

琴劍漂零西復東，舊游清興幾時同。  
一身作客如張儉，四海何人是孔融。  
野寺鶯花春對酒，河橋風雨夜推篷。  
機心盡付東流水，惟有家山在夢中。

陳灝一首

灝字漢昭，嘉興人。有竹鄰集。

立春

蕭條書劍客邊身，望望歸期過立春。  
官柳漸黃梅已白，

東風應笑未歸人

張懋 二首

懋字汝誠鄞縣人有東臬集

四月三日

未盡傷春酒一杯微風吹雨又南來  
浮雲心事何曾定  
逝水年華更不回  
數尺雞頭添穉竹  
一簾鼠耳長高槐  
博山無火清香度  
何處薔薇昨夜開

贈天童詩僧讓公

自聞方外說天童夢繞青山十里松珍重能詩老支遁  
尋常結社勝爐峯傳書度海朝憑鶴擊鉢臨江夜擾龍  
今日東風花縣裏解衣留偈得從容

李迪一首

迪字叡迪鄞縣人

郊游

栗杖風前處處扶林花掩映失前途兒童也喜尋春客  
說與東村賣酒壚

張 宥 二首

宥字繼孟吳人有夢菴詩稿

沈如美所画美人圖為徐文輝作

流蘇綴綵駕帳寒金鴨不飛香縷殘新霜撲簾白如粉  
啞啞烏啼金井攔芙蓉屏開睡初醒守宮淺褪胭脂冷  
玉釵慵整雙鳳皇春愁壓翠蛾眉長

送人之官嶺外

曉裝帶雪出吳門惜別休辭酒滿尊邊微一官同謫宦

平安萬里即殊恩  
月明好度梅花嶺  
雨過頻穿榭葉村  
想得龍城公退後  
故鄉風景與誰論

杜 瓊 二首

瓊字用嘉吳縣人自號鹿冠老人又號東原耕  
者卒門人私謚曰淵孝先生有東原集

挽陸徵士

蕭蕭白楊樹瑟瑟鳴西風  
嚴霜隕百草草下哀寒蟲  
方當歲徂邁那堪悲送終  
平生結交好一旦隔音容  
魂氣



竟何之遺軀返幽宮挽棺向西麓去去不復東斜照寒  
無光頑陰蔽羣峰隧道一深閉千秋恨難窮徘徊不能  
去灑淚心中忡

采菱圖

苕溪秋高水初落菱花已老菱生角紅裙綠髻誰家人  
小艇如梭不停泊三三兩兩共采菱纖纖十指寒如冰  
不怕指寒并刺損只恐歸家無斗升湖州人家風俗美  
男解耕田女絲枲采菱即是采桑人又與家中助生理

落日青山斂暮煙湖波十里鏡中天清歌一曲循歸路  
不似邪溪唱采蓮

秦旭九首

旭字景暘無錫人有修敬先生集

趙柱野云先生詩因事成

言遇景命賦直吐胃臆風骨自存程克勒云  
公詩醲郁峻整諸體咸備李賓之云公詩得

宵祭能作  
驚人語

詩話景暘五峰之父五峰於天順間通籍景暘  
詩名著於鄉鄙久矣成化壬寅結碧山吟社於  
志山之麓與者十人陸勉懋成高直惟清陳履  
天澤黃祿公福楊理叔理李庶舜明陳公懋行

之施廉彥清潘緒繼方其一則景暘也時舜明  
年八十六景暘八十五天澤八十三懋成八十  
二惟清七十九公祿七十三叔理七十二行之  
六十九彥清六十一惟繼芳年未五十詣公強  
之入社其後享年八十餘是時常熟馬紹榮宗  
勉揭其門長洲李應禎貞伯扁其堂時江左贊  
時翊名其亭同邑邵寶國賢為之記長洲沈周  
啟南為之圖江左傳為佳話吟社九人皆處士  
獨景暘以子貴封武昌知府行之好著書故景  
暘詩云先生豈特天趣高著書厭嚙前人糟後  
於弘治元年上所著書大要謂尚書周易大學  
中庸注失經迷臣有一得頗能析理通政使以  
奏內自稱庶人且守鑿害道乞正其罪泰陵命  
焚其書押遣還鄉事載實錄而談修惠山古今  
考道  
之

傷春詞簡繼芳

東風陣陣花狼籍老夫鉤簾空歎惜狂來扶病欲出門  
門外春泥深一尺徐家園裏葛家樓回首繁華逐水流  
安得紅顏生羽翼玉笙吹上崑崙丘

苦雨簡立夫

鶉鳩雙雙啼屋角細雨斑斑晴復作碧水蒼苔野外昏  
挑燈坐聽簷花落輕寒惻惻透重扉番把羅衣換袂衣  
出門可奈春泥滑孤負西山筍蕨肥

雨齋簡惟清

瀏瀏竹間雨瀟瀟  
牕外鳴小池  
收暑氣疎柳作秋聲  
鬢雪蒙頭冷腰金照眼明  
明年光太忽迫何處學長生

酬黃公祿

春城無伴獨徜徉  
江草江波帶夕陽  
同學幾人千里夢  
相思一日九迴腸  
東吳文社今寥落  
南國音書孰寄將  
遙想杏花軒裏客  
習池蹤跡久荒涼

寄公祿

海內新詩久不聞，東樓高卧思紛紛。  
牕含竹色清如許，人比梅花瘦幾分。  
銀燭翠壺歌白苧，画船春水載紅裙。  
昔年樂事俱陳迹，愁對孤燈更憶君。

松菴避暑

秋燈禪榻鬢絲絲，行樂鄉山也自宜。  
草閣共招溪上月，茶爐重和卷中詩。  
牧之有意尋春早，靈運無緣入社遲。  
且與諸公相對飲，風流不減會昌時。

送人還京

青楓江上葉蕭蕭  
汴水淮雲去路遙  
宮燭漸低鄉夢斷  
家山將近客愁消  
霜寒鐵甕秋聞柝  
月落揚州夜聽潮  
厚祿故人如問我  
白頭甘作惠山樵

與懋成惟清公祿叔理舜明山行歸途有作

落梅風急放湖船  
六客逍遙是散仙  
雪白河豚新入饌  
鵝黃楊柳未成綿  
松菴相地開詩社  
花市留衣當酒錢  
寄語諸公慎終始  
莫因勤怠誤流年

題畫梅

沙際春烟濕未消  
落梅風急送輕橈  
江邊有客尋詩去  
應在西湖第六橋



明詩綜卷二十三

謹案卷二十二第二頁前七行阿嚕舊作阿牢今  
改後二行博囉舊作孛羅今改



總校官庶吉士臣張龍照

校對官檢討臣龔大萬

謄錄監生臣甄輔廷

欽定四庫全書薈要

集部

明詩綜卷二十四



詳校官編修  
臣王天祿

欽定四庫全書薈要卷二萬四百九十七

集部

明詩綜卷二十四

翰林院檢討朱彝尊編

愉二首

愉字性和臨朐人宣德丁未賜進士第一仕至  
禮部右侍郎兼侍講學士有澹軒集

題高漫士雲山圖

白雲縹緲亂山深最喜幽居倚翠岑茅屋幾家松栝暗



石梯五丈薜蘿侵門前流水通南浦邨外長橋接北林  
有客抱琴何處至祇知來共歲寒心

蕭 鎡 二首

鎡字孟勤泰和人宣德丁未進士累官太子少  
師戶部尚書兼翰林院學士有尚約集

節志居詩話蕭鵬舉學詩於劉棓翁當日宋景  
濂烏繼善劉仲修交稱之宮師鵬舉之子家法

不陸

樂隱為尹克俊賦

行愛溪中水坐愛溪上山富貴非所願蓬門晝常關清  
風天外來入我窗牖間豈無一尊酒可以消憂顏葉落  
驚秋徂鳥啼知春還既忘是與非寧復虞險艱雅志固  
如此高蹤安可攀

題九鷺圖

宣德年間邊景昭彩色翎毛稱獨步近時林良用水墨  
落筆往往皆天趣鴛鴦鳧雁清溪流寒鴉古木長林幽  
閒來得意即揮灑一掃萬里江南秋此圖九鷺真奇絕



散立清煙乍明滅日長坐久看轉親飄來點點青天雪  
翱翔霄漢殊不驚欲下未下渾有情潛蹤獨趁水邊食  
延頸忽向蘆中鳴吁嗟林生精藝有如此座客見之誰  
不喜洞庭湘渚在眼前暝色慘澹涼飈起方今聖主覃  
恩波四海山澤無虞羅悠悠羣鷺各自適雖有鷹鷂奈  
爾何

林文一首

文字恒簡莆田人宣德庚戌賜進士第三累官

太常寺少卿兼翰林院學士贈禮部右侍郎謚

襄敏有澹軒集

謝山子云公詩多韻外之致與綢齋相去不遠

秋景

水已澄秋色峰看淡落暉鴈投寒渚下漁逐暮潮歸古  
寺初鳴磬孤城半掩扉行人從喚渡舟子去如飛

方熙 一首

熙字孟明莆田人宣德庚戌進士改庶吉士出  
為潮州府通判

古別離

愁心不自聊，撫我孤桐琴。  
絲桐感人意，絃急無好音。  
拂衣起歎息，逍遙獨行吟。  
遠望別離處，江空煙水深。

徐有貞二首

有貞初名理，字元玉，吳縣人。宣德癸丑進士，選庶吉士，授編修。歷春坊諭德，擢僉都御史。天順初，用奪門功，拜華蓋殿大學士、兵部尚書，封武功伯。未幾，下獄。戍金齒，尋赦還。卒。有武功集。

詩話武功羽林  
之作源出右丞

羽林子 二首

珠袍年少子名冠羽林中獨佩流星劍雙懸明月弓陪  
游向何處還入華清宮

羽箭插腰間驛弓臂上彎自從來日馭長得侍天顏借  
問歸何晚長揚射獵還

李賢 一首

賢字原德鄧州人宣德癸丑進士授吏部主事

歷郎中擢兵部右侍郎改戶部旋改吏部進尚書入直文淵閣終少保兼太子太保華蓋殿大學士卒贈太師謚文達有古穰正續集

詩話內閣紅芍葉一本宣宗移自南大內植焉代宗增植二本左純白右深紅七年未花俗陵復辟徐武功有貞許襄敏彬薛文清瑄李文達賢同時人為學士中一本恰開四花其一久而不落既而三人皆去惟文達獨留明年春萌芽左二右三中一本甚多而彭文憲時呂文懿原林襄敏文劉文安定之倪文倍謙錢文通溥李侍郎紹黃講學諫同升學士凡八人文達同約花時共賞夏四月開八花是日講學不至明日復開一花僉謂講學當之文達乃主賞花會賦

詩者四十人哀成一集蓋自宣德八年本院有文淵閣賞雪詩未有若是會之盛者至正德中大學士梁儲揚一清猶有詩倡和嘉靖初長洲陸粲為庶吉士賦詩云此花初種自宣皇百曲雕闌七寶妝玉堂學士看花早賦成芸閣留詩草度其時遺種尚存其後不可問矣

## 城上烏

城上烏啼月將落城外秋風起寥廓烏聲啼罷露華晞  
曙色蒼涼照長薄都門車馬集如雲離筵勸酒何殷勤  
酒闌人去擢歌發明日烏啼何處聞

## 吳高一首

高字尚志歸善人宣德癸丑進士除刑部主事  
歷員外郎遷福建參政

黃洞山

惠陽十萬家采薪皆此處荷葉蓋頭歸知是前山雨

姜洪一首

洪字啟洪樂安人宣德癸丑進士改庶吉士歷  
修撰有松岡集

題画

碧山高樹雨初晴  
風動懸蘿雜鳥聲  
簾幕晝垂茅屋靜  
幽人何處斲黃精

王

誼 六首

誼字內敬  
紹興山陰人  
宣德初待詔翰林  
預修國史  
以子佑貴封工部右侍郎

詩話內敬兄弟皆能遠  
師太白一時之希聲也

古意

獻玉無良媒  
漂淪寡歡豫  
壯齡已非昔  
馳暉日西鷺  
嘉



木無榮柯修條亦成故一感式微吟吁嗟在中路

關山別意

蓮葉未青時沙頭話別離舟行期早發日晏未曾移遲  
迴一何久念我平生友莫問去程遙且盡杯中酒君今  
住何處萬里長城路路遠人迹稀黃雲黯朝暮隴阪歷  
鼓傾雙輪不暫停時聞嗚咽水流作斷腸聲驅車無少  
息又度長蘆北八月鴈南飛天山草俱白橫笛在高樓  
關山月裏愁離人聽此曲白盡少年頭

魏楚白云學供  
奉長千詞得其

似形

九日稽山懷古

山水自如昨古人今復誰雲煙謝家墅松柏禹陵祠  
聖代身全老秋天景易悲母將搖落意相對菊花枝

班婕妤

玉簾夜涼新秋蛾暗裏顰如何天上月獨照掌中人

宗子

相云幽  
思無限

春思

山映簾櫳水映窗  
浣紗人在亭蘿江  
年年三月梨花雨  
門掩東風燕子雙

畫梅

揚州詩閣掩芳塵  
萬萼千葩冷照春  
十里珠簾一聲笛  
東風腸斷倚樓人

王懌 三首

懌字內悅紹興山陰人  
誼之弟正統初官溧水

知縣

江南意

郎居橫江口，妾住橫江上。  
生小慣風波，蓮舟喜搖蕩。  
蕩舟蓮花灣，花紅照人顏。  
舉頭見郎來，低頭隱花間。  
花疎不成隱，相見還相哂。  
都緣愁思深，留連夕陽盡。  
前浦伴將稀，那能不相違。  
含情明月下，各自擢歌歸。

班婕妤

自失傾城寵，花顏落舊紅。  
霜飛金屋冷，月照錦帷空。  
侍寢昭陽日，休辭玉輦同。  
當知長信妾，團扇泣秋風。

司青士云

似劉  
方平

段七孃

度曲千金賤凝妝一面紅  
聲迷銅雀妓豔奪館娃僮  
白雪飄朱閣香塵散綺櫳  
淚湔司馬袖腸斷使君驄  
秋水涵瞳潤春山入黛濃  
弄簫驚紫鳳拂軫怨離鴻  
鏡展金鸞月釵橫玉燕風  
謝孃收鈿匣羸女掩香筒  
石竹蓂芳馨芙蓉隱繡幪  
燈然珠樹側人醉錦蓮中  
粲粲星輝戶微微露洗空  
幾年憐宋玉今夕遇韓馮  
密意蜂攢蕊芳

心蝶戀聚春牋封豆蔻羅帶綰芎翦步障重拋錦門鋪  
疊綴銅曲闌裝翡翠高榭噪花蟲鴛睡煙濛柳烏棲月  
浸桐銀觥休鑿落瓊箭起丁東客散歌屏冷香昏睡閣  
融日高春夢覺嬌纈散花綾

陸麗京云全首非全卷亦非香奩頗似李長吉惱公

之

劉經一首

經泰和人宣德中新鄭儒學訓導

鳳皇臺

崇臺洎水濱昔有鳳皇集朝陽不復鳴荒基徒屹立漠  
漠飛塵紅萋萋豐草碧鳳兮去不回使我空歎息

周旋一首

旋字中規永嘉人正統丙辰賜進士第一授翰  
林修撰進侍講兼左春坊左庶子有畏菴集

霜林晚節圖

朔風何蕭蕭嚴霜亦皓皓維此歲載陰羣芳盡枯槁懿  
彼松柏心堅貞長自保春風桃李花春雨靡蕪草紛紛

競顏色第逞一時好

劉定之一首

定之字主靜永新人正統丙辰賜進士第三人

成化初以太常少卿兼侍讀學士直內閣進侍

郎卒謚文安有呆齋集

李賓之云劉文安不喜為詩縱其學力往往有

出語奇崛用事精當者安公石云呆齋以淵博之學英敏之才發為文章名蓋一時獨於韻

語若未

解者然

義山



家居禾川渚義山日對面  
悵未得登臨此心徒健羨  
今春雪中來半塗足已倦  
顧視萬坡陀茫然莫可辨  
巖蘿冒飛雲林葉響急霰  
俛若赴井汲仰疑登塔旋  
奇觀豈神助寒苦亦吾願  
日暮抵山麓小溪亂石濺  
僕夫指龍湫時或出雷電  
信宿留山間陰晴已千變  
仁里固有鄰誅茅從所便  
嗟我四方人安得長眷戀

沈淳一首

淳字惟厚嘉興人正統丙辰進士官吏部員外

郎有拙菴集

閒居

天上抽簪萬里迴  
秋風黃菊滿籬開  
翟公不復為廷尉  
姑負賓朋日往來

劉 珏 三首

珏字廷美長洲人  
正統戊午舉人  
除刑部主事  
歷官山西按察僉事  
有完菴集

王濟之云完菴詩能以眼前語

道胸中事  
有唐人風

朱仙鎮岳王祠

郟北師還事已休，憑誰重報靖康讎。  
洛中故國非周土，江左新亭半楚囚。  
和議自遺千載辱，蠟書空送兩宮愁。  
傷心多少英雄淚，付與漳河日夜流。

泊舟垂虹橋

貫酒烹鱸敵暮寒，垂虹橋上倚闌干。  
行人笑指詩翁嬾，不到城中訪縣官。

梅

歲寒相見在天涯  
玉色珠光帶露華  
笑殺玄都狂道士  
種桃何不種梅花

戴璉一首

璉南海人正統戊午舉人官訓導以子縉貴贈工部尚書

送梁瑾赴春闈

江亭日落鷓鴣啼  
酒盡沙頭惜解攜  
離思不堪成去住  
宦情無那易東西  
清秋野戍聞寒角  
殘月山城聽曉雞

明日思君還北望暮雲煙樹晚悽悽

張和 三首

和字節之崑山人正統己未進士授南京刑部  
主事進員外郎陞浙江提學副使有篠菴集

顧玄

言云節之寓目  
成韻風采蘊藉

送劉文羽入京

臨歧一杯酒為君歌遠游人生如浮萍聚散焉能謀  
落日照大江長風吹行舟江花與江水離恨同悠悠

過桐君山

霧斷山疑合川迴路忽分  
秋聲兩岸葉曉色萬峰雲  
旅鴈衝帆度寒蟬隔水聞  
嚴陵遺跡在我欲問桐君

送龔進士文彥

雪後關河見鴈稀感時傷別思  
依依吳門煙月期同醉  
天路雲山又獨歸官驛暮帆隨  
雨落江城寒鳥背人飛  
京華此去誰先達惆悵丘園只布衣

祝顥一首

顥字惟清長洲人正統己未進士授南京刑科  
給事中陞山西左參議轉右參政

夜宿無錫

辭家無百里離思已紛紛旅泊今宵始鄉音此地分汀  
沙籠宿霧星月挂疎雲回首寒山寺鐘聲杳不聞

成始終一首

始終字敬之無錫人正統己未進士河南道御  
史出為湖廣按察僉事有蓬菴觀光紀行等集

山家

竹籬茅屋似儂家  
細路緣江盡白沙  
落日叩門山客至  
鷓鴣啼上石楠花

倪謙一首

謙字克讓錢塘人  
徙上元正統己未  
賜進士第三人  
累官南京禮部尚書  
贈太子少保謚文僖  
有玉堂南宮上谷歸田等橐

題白鹿仙人圖



百尺松陰石磴重千年白鹿澗邊逢仙人月底吹蕭去  
知向緱山第幾峰

呂原十首

原字逢原秀水人正統壬戌賜進士第二除翰林編修歷右春坊大學士轉通政司右參議仍入為翰林院學士以母喪歸卒贈禮部右侍郎諡文懿有介菴集

李原德云公端謹篤實士也詩有典則音律渾厚無纖巧

靡麗之態

詩話文錄不以詩名所為古風引伸曲喻  
不求工而自然精切此有德者之言也

古風 十首

天運無停機造物有消息雪見晷日消日逢中乃是飄  
風固須臾暴雨亦頃刻溝潦寧常盈江河無久溢枯楊  
華暫生朽壤茵虛植繁英易憔悴病葉早狼籍浮雲能  
幾時初月豈終夕細推皆自然達觀又奚惑慨彼聲利  
徒擾擾竟何益

泰終否斯受賁盡剝乃續日中漸西移月盈竟東朏平

久鮮無波往久靡不復樂極悲自來進銳退恒速安弗  
持則危滿不損乃覆高位多疾顛厚味每藏毒至盛當  
遭衰苦寒必生燠萬事無不然禍福相倚伏

通犀為角戕文豹緣皮剝蚌懷珠致剖麝含香被搏翠  
因羽美殘龜以甲靈灼鸚鵡慧入籠鵬鷲驚受縛鐸以  
聲自毀膏以明自燥的張弓矢中林茂斧斤斫直木取  
易摧甘井汲先涸忠直志常蹇聰明命多薄行高毀或  
來事修謫或作取禍因天才君子當自度

薰蕕不同藏水炭不同器  
柏鑿每齟齬蘭艾常嫌忌  
燕禽肯戀吳越馬匪思冀  
水投石難入矛遇盾弗利  
道異不相謀事殊不相為  
學古而居今落落與時背

陰陽匪齊盛日月弗並明  
五行難俱旺四時豈同更  
一淵不兩蛟一池無二鯨  
鷲鳥少雙集猛獸稀羣行  
秦暴楚乃弱吳強越乃爭  
鄰薄君必厚都大國始傾  
左長右斯短首重尾即輕  
兩雄肯俱立兩貴弗相能  
讒進衆賢退正消羣枉升  
四凶如不去元凱何由登  
保身在明哲

吾嗟古人情

木從繩則正薪受斧乃析輕重平以衡長短度於尺規  
矩制方圓繩墨司曲直浣布須賴灰攻玉必資石金就  
礪方利火被水斯息凡物有相制用之在人識

湛露晞於陽冰雪消以日咻出衆楚人齊傳寃無術執  
彼滿車薪杯水救奚恤一君子獨愛百小人羣嫉不敵  
有如斯勢力固難必

泮林集飛鷲食甚懷好音惡人謹齋沐承祀亦居歆瓦

石變和玉鉛鐵成南金化惡以為美君子當存心

愛敬舍吾親德禮悖所事少者或陵長賤者或妨貴骨  
肉情已疎而篤朋友義妄媵欺令妻螟蛉同氣間葺  
列尊顯聖賢皆退避讒諛志得伸方正多遺棄盜跖稱  
守廉伯夷號貪利不肖謂為賢不才謂為智用人積薪  
然居高乃後至足上首顧下冠屨易其位曲鈎榮侯封  
直絃斃路次黃老先六經大道俱埽地狼莠正繁滋芳  
蘭亦憔悴本末既舛逆事理斯倒置君子安其常勿為

時軒輊

懷人寘頃筐卷耳采不盈爵祿靡入心飯牛有肥牲左  
規右執矩方員豈竝成目明非兩視耳聰非兩聽心專  
使二用智者亦鮮能

姚 夔 一首

夔字大章桐廬人正統壬戌進士累官禮部尚  
書調吏部加太子少保卒贈少保謚文敏有藪

藪堆橐

詩話文敏久領容臺修明禮樂其於先賢祀典  
聞必舉行因錢長沙澍之請而建祠賈誼之井  
因章布政繪之疏而樹碑比干之祠因商學士  
輅之章追封董仲舒等伯爵因左吏部贊之奏  
而修護李泰伯之瑩他若為金華四先生及劉  
因立祠皆有禪名教自公沒而程敏政建議於  
前張孚敬順之於後舉凡戴聖劉向鄭衆賈逵  
何休馬融服虔鄭玄盧植王肅王弼杜預范甯  
等一十三人從祀孔子之廡者皆罷之真天資  
刻薄人所為也文敏過忠州弔陸宣公墓賦詩  
云一讀遺文數行淚拜瞻松柏不勝悲因而訪  
李吉甫白居易胡旦諸公皆謫此地問有祠否  
土人為言故有今廢乃檢行囊廩米一石倡之  
屬州守廣文修舉作詩以勉其成焉可以媿程  
張諸老也



下峽

瞿塘天下險，巫峽勢相連。  
夾岸千尋壁，中流一罅天。  
山空無獸迹，江逼少人煙。  
唯聽鼔鼔鼓，朝牽百丈船。

韓

雍一首

雍字永熙，吳縣人。正統壬戌進士，累官總督兩廣軍務，右都御史。卒，贈襄毅，有集。

江行懷天全侗軒諸老

西江北塞嶺，南塢奔走風塵三十年。  
勇退未能心已倦。

專征纔歇夢猶懸自緣衰體纏多病敢向明時話獨賢  
苦憶鄉園諸大老西風先泛五湖船

項忠二首

忠字蓋臣嘉興人正統壬戌進士授刑部主事  
歷員外郎中陞廣東按察副使改山東遷陝西  
按察使陞右副都御史進左都御史刑部尚書  
改兵部卒贈太子太保謚襄毅有藏史居集

詩話襄毅以功業顯詩文罕傳其里居日結搗  
李耆英之會月一集於僧房道院中同會者雲

南布政司參議金禮敬之四川按察司僉事梅  
 江文淵福建按察司僉事戴祐元吉漳州知府  
 姜諒用真武岡知州伍方公矩礪山知縣包鼎  
 汝和通判湯彥和教授陳蒙福主之者公也會  
 始於弘治戊午春所賦詩文文淵索為一集府  
 學教授新塗蕭子鵬序之比於香山洛社云

### 出清遠峽野望

行盡溪中路蒼茫見遠天歸猿啼

一作平林開

曉日飛鳥入

寒煙綠樹江頭驛黃茅郭外田孤懷無限思望斷白雲

邊

### 題宋徽宗画碧桃鷓鴣

五國城邊掩淚時  
汴梁宮闕已無遺  
爭如鸚鵡知春色  
獨占東風第一枝

商 輅 一首

輅字弘載淳安人  
正統乙丑賜進士第一累官  
少保兼太子少保吏部尚書謹身殿大學士贈

太傅謚文毅有素菴集

李德恢云太傅詩寫性情  
雍容雅澹有陶韋風

題春景山水

愛此佳山水  
春來景更妍  
四郊青嶂合  
孤岫白雲連  
地

迴輪蹄絕峰危石磴懸小橋臨曲澗遠浦接平田鬱鬱  
林間寺潺潺竹下泉桑麻凝暮藹榆柳繞晴川寶殿凌  
千尺茅堂敞數椽僧歸西嶺月漁釣北溪煙倒浸沈波  
塔間橫古渡船樓高平見日松老不知年鳥度浮嵐外  
鷗飛落照邊吟筇芳草徑酒柿杏花天隔岸聞鶯語開  
軒待鶴旋砌苔深染黛林籟細鳴絃有路通仙境無塵  
遠市廛家山在圖畫觸目思飄然

葉盛  
四首

盛字與中崑山人正統乙丑進士授兵科給事中出為山西右參政累官吏部左侍郎卒謚文莊有涇東稿

詩話文莊中外攷歷不遑寧居而見一異書雖殘編蠹簡必依格結寫儲藏之目為卷止二萬餘然奇秘者多亞於冊府二百年來于姓蕃行瓜分豆剖難以復聚今披篋竹室書目警諸商槃泗鼎要非近代物惜不可得而覩矣詩特餘事選家恒置不錄近其裔孫始重鉅刻行之然有德必有言後之學者所當諷誦也

## 題画

綠樹青山漾碧流  
畫中風景似揚州  
隔江明滅漁人火  
出岸高低估客舟  
去燕來鴻千古事  
閑花野草一春愁  
不知誰在紅塵外  
獨向蕃釐觀裏游

重送徐汝陽

繡衣驄馬珊瑚鞭  
看君文采何翩翩  
河梁話別未三月  
天府論功今六年  
近郭好山碧於玉  
邊淮遠樹青堆煙  
歸塗有懷須寄我  
莫惜便鴻雲錦箋

和尚原

和尚原頭日未西肩輿來此重攀躋可憐宋主功垂就  
不道金人計已迷往事已隨深谷變青山還與白雲齊  
道傍草樹淒風起疑是將軍鐵馬嘶

曲子驛

戎衣脫却下蕭關坐對環泉半日閒未是老來筋力倦  
馬啼歸自賀蘭山

史敏一首

敏字德敏淮安衛人

一云定海人

正統乙丑進士歷



官河南右參政

岳武穆祠

鄂國英風萬古存當時一死不堪論  
難將片石補天缺空恨浮雲蔽日昏  
南渡自安新割據中原誰復舊乾坤  
至今人過朱仙廟便對斜陽拭淚痕

劉昌二首

昌字欽謨吳縣人正統乙丑進士授南京工部  
主事歷員外轉工部郎中出為河南提學副使

遷廣東參政有胥臺鳳臺金臺高臺越臺諸稿

詩話欽謨無題五首不脫元人舊染而世顧稱之昔晉人之譏劉與也謂與猶臆近則汙人若欽謨及翟宗吉揚君諫張君王之豔詩其不汙人也僅矣

### 春眺

端居秉高志道與黃綺謀耿耿千歲懷安能一朝酬青  
陽肇嘉節義馭逝不留樹木發華滋綠葉揚芳柔上有  
鳴春鳥嚶嚶求匹儔踟躕不能寐攬衣起行遊况復有  
良朋分若金石投攜手出西郭眷言山水幽祓除激清

波眺遠陟高丘西北臨廣路巍巍列飛樓誰人為燕會  
交親結綢繆光景忽西馳娛樂殊未休豈不念合併欲  
邁路阻修顧望勿復道回身駕輕舟折彼蕙蘭花聊以  
忘我憂

繆天自云是篇  
特能絕去肥膩

八月三日直內閣揚少保延話率口呈此

翠玉樓臺映碧虛上皇曾此駐鸞輿當時侍一作從官一作從皆  
能事只說相如有諫書

卞榮三首

榮字華伯江陰人正統乙丑進士官戶部郎中

有蘭堂集

正念先云蘭堂集詩幾二千篇獨無五言古而五言近體亦少蓋非其所

長云

林良雙鴈圖為王學士廷貴兄廷彥賦

林君善畫天下無海注墨汁傾金壺金門承詔屢揮灑  
餘子碌碌非吾徒既不畫丹鳳棲碧梧又不畫文鴛依  
綠蒲特作槐堂雙鴈圖涼風颯颯吹黃蘆一鴈俯啄秋  
江菰一鴈翹首如相呼乘軒恥隨衛懿鶴化鳥嬾逐王

喬臯吾知林君有深意此圖將以比兄弟槐堂兄弟今  
二難同德同心本同氣芳名豈但動一時勝事終當傳  
百世丹青我已重林君手足誰能似王氏宣王有道美  
鴻鴈周公多才賦常棣顧子淺薄敢題詩三月紫荊花  
底醉

寄隱者

曾訪巖棲處金鵝石榻前歌君紫芝曲和我白雲篇火  
宿燒丹竈煙生種玉田林泉無限好三聘未幡然

歸來吟

日落春申港雲歸巫子門沙洲半江水揚柳數家邨

陳獻章 二十八首

獻章字公甫新會人正統丁卯舉人用薦授翰

林檢討卒謚文恭從祀孔廟有白沙集

李賓之云白沙

詩極有聲韻有風致但世人未之擇耳 林侍

用云先生詩涵養粹完脫落清灑獨超造物宰

籠之外而寓言寄興於風煙水月之間蓋有舞

雩陋巷之風焉 揚州修云白沙詩五言冲淡

有靖節遺意然賞識者少徒見其七言近體故

簡齋康節之渣滓至於筋斗樣子打乖箇裏如

禪家呵佛罵祖之語殆是傳燈錄偈子非詩也  
王元美云公甫詩不入法文不入體又不入  
題而其妙處有超出法與體及題之外者 俞  
汝成云白沙詩從擊壤中來當另作一家看要  
之藝林不  
可無者

詩話成化間白沙詩與定山齊稱號陳莊體然  
白沙雖宗擊壤源出柴桑其言曰論詩當論性  
情論性情先論風韻無風韻則無詩矣故所作  
猶未墮惡道非定山比也其云百鍊不如莊定

山蓋謙

辭爾

### 贈陳秉常

遠色霽初景清風振遙林  
子來入我室弄我花間琴  
正

聲一何長幽思亦已深願留一千歲贈子瑤池音

藤蓑

新蓑藤葉青舊蓑藤葉白新故理則然胡為浪忻戚扁  
舟西浦口坐望南山石東風吹新蓑浩蕩滄溟黑須臾  
月東上萬里天一碧安得同心人婆娑共今夕

拉馬玄真看山

官府治簿書倥傯多苦辛文士弄筆硯著述勞心神而  
我獨無事隱几忘昏晨南山轉蒼翠可望亦可親歲暮



如勿往枉是最閒人  
近來飲酒者惟我與子  
真能移柳  
間舫同泛江門津

紫菊吟寄林時嘉

嚴霜百卉枯  
三徑挺秋菊  
綠葉明紫英  
微風遮寒馥  
懷哉種花人  
杳在江一曲  
遺我盎中金  
南窗伴幽獨  
時無續騷手  
憔悴誰當錄  
且脫頭上巾  
茅柴今可漉

秋興

西風振庭木  
虛堂夜蕭蕭  
攬衣步明月  
歸鴈雙飄飄  
天

地豈予獨知音不可招冥心祈有合悵望空雲霄

有懷世卿

時雨日夕來郊原藹新綠白雲被重崖下映寒塘曲情  
結竹上言魂銷井邊躅三年隔瀟湘書至不可讀

題新村書齋壁

茅棟依巖靜柴門斫竹通桑榆向南北煙火埭西東一  
遙漁樵入孤村井臼同鄰家得美酒吹笛月明中

晚步

水國秋先至江村晚更幽  
泥筌收郭索山網落輞輶涼  
入社門樹陰連渡口舟獨憐  
經略地吾得放歌遊

龍谿寄馬元真

我家久住龍谿上說著龍溪便有情  
荔子不將梨鬪美沙螺羞與蚌爭衡  
江村婦女蕉衫窄市巷兒郎木屐輕  
漫興詩多誰和我樽前忙殺馬先生

重約馬默齋外海看山

春風擬進赤泥洲  
曾約看山共此遊  
落蕊忽過三月半

先生能復一來不不堪老我癡猶在且喜嬌兒病已瘳  
想得渡頭揚柳樹清陰間弄釣魚舟

種樹

早雨山泥滑屐牙瘦藤扶路入雲斜東原綠映西原白  
一徑松連兩徑花寒夜試看殘月掛東風須著短牆遮  
江門亦是東門地我獨胡為不種瓜

訪客舟中

船頭載春酒船尾閣春沙恰到溪窮處山山枳殼花

九日

霜前淡淡花瓢內  
深深酒今日陶淵明  
廬山作重九  
贈張叔亨侍御

天下原無事  
勞勞我有心  
相攜沙上語  
山月二更深  
贈鈞伴

短短萋萋高淺淺  
灣灣夕陽倒影對  
南山大船鼓  
拽唱歌去  
小艇得魚吹笛還

歇馬大徑山

數家煙火隔林塘  
一樹寒花晚自香  
黃葉家頭聊歇馬  
鷓鴣聲裏近斜陽

東軒獨坐

桃花寂寞梨花開  
山中薄酒三五杯  
村西有客可人意  
風雨今朝期不來

社中

社屋新成燕子來  
山丹未落野棠開  
三三兩兩兒童戲  
弄水扳花日幾回

梅花

沙籠寒月樹籠煙  
香徹龍溪水底天  
斜隔竹林窺未得  
更尋西路上漁船

桃花

雲鎖千峰午未開  
桃花流水更天台  
劉郎莫記歸時路  
只許劉郎一度來

柳渡頭答鄉友

溪南溪北荔支垂  
五月荷花乍放時  
忽有酒船邀半路

三杯不記主人誰

大田看山

春泥沒屐大田潮  
溪北初經獨木橋  
千丈峰頭望東海  
三山恰對杖頭瓢

留姜仁夫

雲去雲來等是浮  
獨凭高閣看江流  
南風莫送東歸客  
更共江門一日游

彈子磯候默齋不至



軍人打鼓泊官船  
黑霧濛濛水下灘  
隔岸相呼不相見  
竹籠牽火上梳竿

南雄讀羅一峰記書院文

丘墳何處草離離  
千里湖西夢覺時  
落日小池橋上路  
催人下馬讀殘碑

鄒吏目書至有作

落花遙對石城春  
半篋殘書一病身  
茶筯粟餅供客盡  
不妨人笑長官貧

落花

落花半落流水香  
鳴鳩互鳴春日長  
美人別我隔江浦  
欲來不來空斷腸

古耶道中有懷

翠煙浮隴麥初齊  
社樹青青獨鳥啼  
何處相思不相見  
木棉花下水門西

方謨 一首

謨字昌言歸安人  
正統丁卯舉人由翰林院孔

目擢檢討

遊春

黃鳥嚶嚶啼水東柳絲千尺繫春風清溪小舫載歌舞  
滿郭好花紛白紅有酒莫辭今日醉何人却是百年翁  
請看十畝王孫宅芳草淒迷夕照中

岳正一首

正字季方灤縣人正統戊辰賜進士第三天順  
初以左贊善兼修撰直文淵閣降欽州同知謫

成肅州成化初復官未幾出為興化知府卒謚

文肅有類博稿

李賓之云蒙泉詩亦雅健脫俗

詩話季方謂作詩既要平仄又要對偶安得許多工夫頗以吟詠為苦而天眷之作亦復成章

營建紀成詩

自序天眷美營建也

天眷皇明誕命高祖俯建萬方定都江滸如龍斯蟠如  
虎斯踞以朝以會以享以祀逝矣厥謨欽于世世一天  
眷皇明亦啟文祖為厥孫謀聿又胥宇碣石之西太行  
之東有嚴厥宮四海是同二維帝即祚夙夜顧諟神既

受職民亦綏祉乃繼乃述乃經乃營戢此土工為萬國  
宗三有赫朝堂有異廟廷瑣瑣公府總總偕興士方耕  
矣女方箴矣曾是不驚奏功成矣四匪臣之功伊民之  
力匪民之力維帝之則帝曰匪予文祖之德天相文祖  
爛其營室五

劉 珣 一首

珣字叔溫壽光人正統戊辰進士累官太子太  
保戶部尚書兼謹身殿大學士卒贈太保謚文

和有古直先生集

徐時用云公書法飄逸行草尤長詩文清新流麗無矯飾

語李賓之云公於詩興之所到筆

不能閣而無毫髮點綴呷吟之病

詩話文和詩辛意蓬寫不事翦裁亦間有合格

處其送龍溪潘榮宗用詩云同年喜有九尚書

九尚書者晉州萬文康安循吉歷城尹恭簡是

同仁博野劉大豫吉祐之華亭張莊懿瑩尚文

三原王端毅恕宗貫莆田陳康懿俊士英其一

則潘與劉皆正統十三年同拘也宗用仕為南

戶部尚書八人皆有

易名之與惟潘闕焉

白頭鳥

殘夢枯荷八月秋枝間獨立更遲留憐渠本是無情物

何事而今也白頭

汪回顯 一首

回顯字汝光祁門人正統戊辰進士除戶部主  
事出知惠州府

聞猿

使蜀三年未得歸青山樓閣倚斜暉  
猿聲久聽渾閒事却笑巴人淚滿衣

鄭文康 一首

文康字時又崑山人正統戊辰進士不仕有平

橋集

詩話平橋集文勝於詩睿從徐立齋閻老借合  
經堂所藏本讀之愛其簡質有類石守道尹師  
魯諸公詩  
亦蘊藉

寄海上韓杲

行盡清谿到水涯好山環繞故人家  
寥寥一犬柴門外  
只隔橋東幾樹花

倪敬一首



敬字汝敬無錫人正統戊辰進士官監察御史  
有月樓集

題畫

溪雲藹藹樹團團溪上幽亭六月寒日暮看山人已去  
水禽飛上石闌干

詩話宋毛珣吾竹題蘇子美滄浪亭詩云日暮  
客歸困館閒鶯鶯飛上石碁盤侍御題畫作頗  
與相類然知非蹈  
窠不妨竝垂也

夏

寅一首

寅字正夫松江華亭人正統戊辰進士除南京

吏部主事歷郎中陞江西提學副使參政浙江

遷山東右布政使有史詠紀行集

李賓之云東南士大夫每

不喜夏詩謂有頭巾氣也 王元美云夏正夫如鄉里老人衣錦見達官非不嚴麗但寒鄙可厭

詩話正夫名亞  
欽謨方劉似勝

### 虔州懷古

宋家後業如東晉南渡虔州更可哀  
母后撤簾行在所

相臣開府濟時才虎頭城向江心起龍脈泉從地下來  
人代興亡今又古春風回首鬱孤臺

周鼎六首

鼎字伯器嘉善人正統中官沭陽典史有桐

村疑舫齋土苴集

都元敬云先生以文名浙西土苴集二卷詩不止是然不

期驚人而人自驚不期去陳言而陳言自無不  
去宋人惟山谷老人不隨人後說者稱其能出  
新意若先生詩可傳已陸秀卿云先生雖文  
士而學務實用如議水刊鑿鑿不迂故全榮襄  
公薦之謂可居館閣乃卒不遇姑託文以自見  
依隱玩世多終鐙幼眇之音其志亦可悲矣

俞右吉云伯  
器大勝於詩  
詩話桐村開濟之畧戎幕宣勞顧一尉白頭又  
遭意改之詩哀哉斯人實命不淑同時杜州牧  
庠貽詩云功名已覺邯鄲夢衰老猶耕谷口田  
汪縣令貴詩云白首九旬還向學黃梁一夢總  
成虛呂太常憲詩云斯文藉藉歸輿論何物區  
區戀抱關沈處士周詩云山縣軍書前吏迹墓  
堂文字老生滙吳江史處士鑑詩云行誼故絕  
人文章復名世碑版照南州煌煌自無替集中  
詩題有未死作云在塗嗟未歸行索日已貧正  
如風中絮未肯沒車塵朝鴈云何地不虞網此  
自非故部誦之使人心惻詩不見佳弟賦  
拾人道嗟亦有志之士明古賢師事之

# 勸農

二月二日天作雨  
縣官府官齊出城  
白頭老父花間迎  
亦有牧兒先馬行  
牛亦不避馬不驚  
饁者自饁耕者耕  
東村西村鼓笛聲  
願得守令狂柴荆  
田家年來解留客  
新婦炊抗姑磨麥

送黃給事使滿拉國封王

遠國來王日深恩  
冊拜時璽書中禁出  
天語使臣知路  
指諸蕃近山行四牡  
遲故人青瑣夢無限  
五雲思

江行

萬里雲濤上孤帆一羽輕  
霜清天宇闊沙白海潮平  
山寺欲浮動鄰舟偶合併  
瓊花尚無恙回首廣陵城

湯陰旌忠廟

墓木南枝說武林北來祠宇又湯陰  
鷓啼故國春何在馬躡中原日已深  
未死姦諛誰請劍至今忠義尚霑襟  
千秋此地歸英魄風雨靈旗儼若臨

林和靖先生墓

一丘千古獨歸然只少梅花抱墓田  
結就巢居猶昨日

望來鶴立自何年  
淡煙流水斜陽外  
芳草新亭古岸邊  
欲去徘徊城月上  
裏湖猶有未歸船

冬夜

寶篆沈煙白銀屏  
燄燭紅不知窗外雪  
撩亂撥春蟲

王清一首

清字一寧合肥人  
世襲濟寧衛指揮  
陞廣東都指揮  
死於寇難有建索集

塞上感懷

西風關外雪初晴  
懷古思鄉百感生  
玉帳枕戈人萬里  
鐵衣傳箭夜三更  
夢回絕域烏桓地  
戰罷空山敕勒營  
烽火微茫天路遠  
月中鴻鴈起秋聲

郭登十二首

登字元登武定侯英諸孫景泰初官都督僉事  
守大同以功封定襄伯英廟復辟謫戍甘肅成  
化初復爵卒贈侯謚忠武有聯珠集

李實之云  
國朝武臣

能詩者莫  
過郭定襄



詩話定襄力捍牧圉功存社稷聯珠一集繼父  
兄掉鞅詩壇兩涯以為明初武臣之冠即其山  
王揪樹諸篇力已排乘至詠棠之作直兼張王  
韓杜之長豈惟武臣一時臺閣諸公孰出其右  
錫山俞汝成乃謂可式後之  
為勲衛者是替者之言也

題蔣廷暉小景

我家南山中柴門別經久不知今春來新添幾株柳清  
江閒釣竹鷗鷺還來否對此忽相思長歌獨搔首

自公安至雲南辰沅道中謁山王祠

山王廟在深山處烏鴉亂啼烏柏樹神威猙獰怖殺人

朱叻長牙着倒豎紅綃抹頭袍袖結手接黃蛇啣其舌  
短碑不題神姓名蕪詞漫書唐歲月陰風颯颯吹靈旗  
夜聞甲馬空中嘶老巫開門馬無跡但見狐鳴鬼嘯鴝  
鷓啼山前居民種禾黍歲歲求晴復求雨神靈不靈誰  
得知老巫分明作神語往來行人多再拜爐中無香畏  
神怪唱歌打鼓燒紙錢蒼鵠白羊朝暮賽還把殘餘拋  
野草神意歡欣烏亦飽老巫丁寧客無慮萬水千山放  
心去

楸子樹

并序

去歲于蒙太監家移栽此樹當就結實繁衍今年春令已深草木皆萌蘖而獨此枯瘁略無生意土俗相傳以為栽樹當歲著花特餘氣耳來歲則否必三年而後如故予甚信之偶數日伏枕不出今晨就庭事啟窗則花已爛熳比他樹尤盛見者咸以為異予亦歡然以喜因賦長句并識意云

窗前新栽楸子樹去歲移自東君家根深土凍重莫致  
輓以兩健載一車方經旬日即蓓蕾秋深結子如丹砂  
人言此特餘氣耳來歲未必能芬葩我初聞之稍驚怪  
重以土俗相傳誇今年春風已撩亂千株萬卉皆萌芽  
南山青翠遠可見獨有此樹猶拈杖我徵前言苦不樂  
行憐坐惜恒咨嗟連朝病困閉門臥夢寐猶憶花如何  
今晨勿藥彊起坐眊焉兩瞳如隔紗推窗一見笑絕倒  
蔥蔥滿樹開成霞水綃素錦誰翦刻小紅輕翠相交加

日光照耀春欲醉翩翩蜂蝶爭紛拏賓朋來觀繞百匝  
共疑造化理則那花枝爛慢色更好詖辭輕易可信邪  
豈非陽春有深意憐我老憊來天涯浮生過半身計拙  
有足不及蚊憐蛇故教相伴慰岑寂豈敢與物爭豪奢  
六年羈鰥入僧定但未落髮披袈裟青裙小鬟別來久  
淚眼垢膩首不珈已聞挂壺化胡蝶忍聽鸚鵡呼琵琶  
花雖可愛不忍折無人插向兩髻丫鈎簾靜坐獨清賞  
天明起看到日斜知音未遇寡懽趣有酒不飲惟烹茶

前年官司催入貢六千里路豈不遐移根天苑比瓊樹  
有用未必過桑麻物生遭遇即珍貴便應壓盡諸般花  
我慙不如花命好謫官五載辭金華住迴邊城氣蕭索  
旦暮慊慊聞蘆笳自憐淺薄不足忌羣兒何以喙競呀  
方圓鑿枘苦難入冠非鹿角強觸斜古人明哲有深戒  
省愆痛欲掩戶搗窮荒雖覺雙眼淨聒耳厭聽公私蛙  
再歌南風終不競天驕吹脣曾婦髻羌兒雜還近邊鄙  
意態詭異聲囂譁陰霾接旬不成澤嗟嗟恒欲噬我玃

麒麟獅子遠將至爾曹慎勿相邀遮駟騎東來蹶山倒  
黃口學語聲咿啞羣公羅拜但垂手踐踏不啻蟲與鰕  
人逃馬死金滿篋一擲何足挂齒牙我雖無位百憂集  
終夜感歎心如瘥廿年蹤跡半天下把鏡自照兩鬢鬢  
老懷食蔗如食蠟豈但無味仍饒渣行路難行古如此  
道多豺狼水鱷魴紛紛女兒競聲利左蠻右觸方爭蝸  
金雞何日解羈去一竿歸釣吳江槎箕山潁水跡長往  
漁簑樵擔肩相摩聞看得意鼠如虎怕說病聰蟻間摩

黃雞紫蟹且慰意背癢正得麻姑爬羞將口腹累州里  
未能不食如匏瓜猶勝夷齊待薇蕨園收芋粟蕪黎楮  
老農追隨種禾黍偶耕林下時燒畚心淳語直意真率  
肝膽相照無疵瑕瑤臺璇室豈不好嘒嚙較此猶爭些  
囊中黃金尚餘幾壺乾酒盡還當賒頽然一醉玉山倒  
世間萬事皆由他

臯

南山萬古雪六月地上永崢嶸况當嚴冬氣尤冽萬物



僵立不識死與生  
陽鳥戢其羽顏色慘澹無光晶  
朝朝畏寒不敢出  
欲挽海水添長更羶裘蒙茸縮如蝟  
風沙斷盡行人行老鳥平時最饒舌  
攢毛縮頸飢無聲  
鷓鴣獨何形無乃金鐵鑄使成  
白日在何處每到夜黑來飛鳴  
有時呼嘯聲愈厲  
召號怪鬼徵邪精  
鳳皇凍欲死志意無由平  
梟凶不可治怒癭空膨脝  
南村孀婦貧且苦夫死未葬兒東征  
伏雌五雛初解殼畏寒就暖聲  
啾嚶土房穿漏窗戶破  
梟竟突入雞啼驚雛死  
腦盡裂雌偃

不能爭孀時睡艷甌欲起視夜無油燈乞鄰把火照昏  
黑梟止未去勢欲相欺凌口吻尚流血兩目光眈贈孀  
髮豎股慄返走撲地魂飛騰有夫攘臂挾弓矢弗斬此  
梟何以懲入門無所見但聞狐鳴鬼嘯寒氣颯颯如凝  
冰孀悲呼天涕垂膺卯此惡物當誰憎戟手詬社公媿  
汝威稜稜雖云土木偶想亦欽名稱人皆祀汝作土主  
安然坐視反不如梟能社公顏忸怩渥若朝霞烝據按  
呼吏卑官亦靈承廟食於此方乃被婦詬吾奚勝便

須封阜囊騎雲款天庭叩階瀝血天其矜不以梟磔死  
吾道何由弘天門九重高且邃守以夜叉威顛顛摳衣  
趨蹌肅鳴佩以手奉扃心顛悸大閤倚張方假寐瞠目  
視之訶且詈汝官何曹直蟲臂清都森嚴可輕易社公  
前致辭大閤已知意鼎鑪尚有耳投鼠須忌器梟為天  
驕子美惡各以類羽中豈無靈與瑞不及梟姿工媵媚  
乘昏伺暗察幽隱附耳連眉方倚比汝不知忌諱胡不  
膠唇結舌亦足以自異彼喙若呀非汝利社公頓頭前

此言得無愆天道本至公如何有憎憐苟不較曲直何  
由辨媿妍以彼醜惡形乃竊造化權常聞上古時宰物  
無頗偏禍淫與福善今豈不其然地行蒼生何啻千萬  
億煩冤疾痛孰不號旻天渾沌苟未鑿何用呼吸百里  
晝夜東西旋大闢笑絕倒以掌拍其肩小儒強解事未  
悟磨甍堅汝胡不聞天地同一物不過一十二萬九千  
六百年氣機消長豈常好清淳澆濁各各隨時遷天人  
不同道此理可忘言語既復歎悔丁寧極密勿妄宣社

公涕漣如頰首但長吁載拜謝不敏攬轡回其車錫鑿  
風泠泠墜地不須臾亟往告彼孀夜降桑林巫臬雖不  
勝誅誰敢訐其辜朋儕相搆煽勢與天為徒母惱尚忍  
啄何有于朱朱素餐抱深媿予亦思乘桴嗟爾門單戶  
弱形羈孤從今慎勿與臬敵但須夜夜牢護雞巢雛

西屯女

西屯女兒年十八六幅紅裙脚不韞面上脂鉛隨手抹  
白合山丹滿頭插見客含羞嬌不語走入柴門掩門處

隔牆却問官何來阿爺便歸官且住解鞍繫馬堂前樹  
我向廚中泡茶去

保定塗中偶成

白壁何從摘舊瑕纔開羅網向天涯寒窗兒女燈前淚  
客路風霜夢裏家豈有酖人羊叔子可憐憂國賈長沙  
獨醒空和騷人詠滿耳斜陽噪晚鴉

甘州即事

黑河如帶向西來河上邊城自漢開山近四時常見雪

地寒終歲不聞雷  
牦牛互市畚岷出  
宛馬臨關漢使回  
東望玉京將萬里  
雲霄何處是蓬萊

客中春晚

遠塞書難寄  
空庭花自開  
舊巢雙燕子  
今歲不曾來

春日游山偶成

林下扶藤杖  
溪邊整葛巾  
春風莫相妒  
不是折花人

口號寄涇州守李宏

渡了黃河又黑河  
春風秋月五年過  
涇陽太守如相問

更比來時白髮多

至高郵逢形勉仁

客中相見倍相親  
白酒黃雞莫笑貧  
君住淮南我淮北  
如何不是故鄉人

甘州

甘州城西黑水流  
甘州城北黃雲愁  
玉關人老貂裘敝

苦憶平生馬少游

集本題作送岳李方還京前云登高樓望明月明月初來幾員缺多情只

照綺羅筵莫照天涯遠  
行客天涯行客離鄉久見月思鄉搔白首年年長自送行人折盡邊城路倚柳東望秦



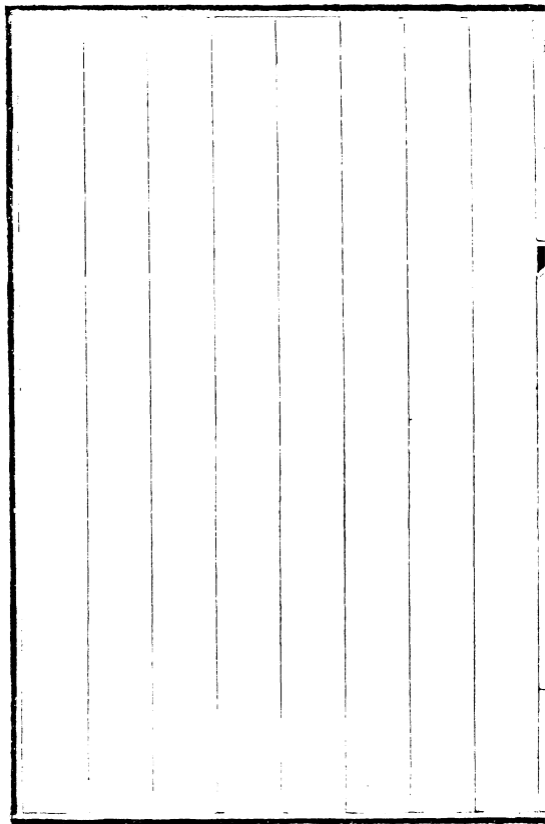
欽定四庫全書

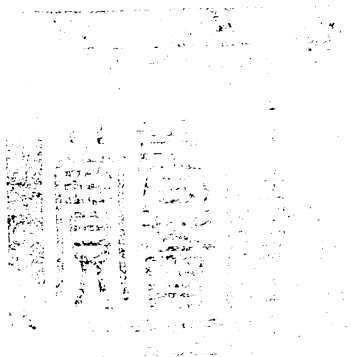
卷二十四

川一鴈飛可憐同住不同歸  
身留塞北空彈鋏夢繞江南  
未拂衣君歸復喜登臺閣  
風裁稜稜尚如昨但令四海  
歌昇平我在甘州貧亦樂  
下文云云

明詩綜卷二十四

謹案第三十六頁後五行滿拉舊作滿刺今改





總校官庶吉士臣張能照

校對官檢討臣龔大萬

謄錄監生臣甄輔廷